

# Manuale di installazione, uso e manutenzione

IOM-OFTWH-R

## OneFlow®

Sistema anticalcare

Modello OFTWH-R  
Sistema anticalcare OneFlow®  
Prevenzione del calcare senza sali e senza prodotti chimici

### AVVERTENZA



**PRIMA** di usare il sistema OneFlow®, leggere il presente manuale. Qualora non si legga il manuale e non si rispettino tutte le precauzioni di sicurezza e le istruzioni d'uso, si potrebbero provocare la morte o gravi ferite alle persone, danni alle cose o danni al sistema stesso. Conservare il manuale per future consultazioni.

## Introduzione

Il sistema anti-calcare OneFlow® consente di trattare l'acqua corrente per ottenere caratteristiche ottimali ai fini delle specifiche applicazioni. I suoi vantaggi comprendono la riduzione dei requisiti di manutenzione, l'aumento della vita utile delle apparecchiature, nonché il miglioramento della qualità e delle prestazioni dei propri prodotti.

Il sistema OneFlow® viene fabbricato usando i materiali migliori e più avanzati. Prima della spedizione, ciascun dispositivo viene sottoposto a un controllo della qualità e a prove di pressione. Una corretta installazione e manutenzione assicurano una lunga vita utile e un funzionamento ottimale del prodotto.

Quando si sostituisce la cartuccia, si raccomanda di fare riferimento al presente manuale. Le istruzioni qui contenute rendono semplici e rapidi gli interventi di manutenzione periodica e permettono di ottenere le massime prestazioni dal proprio sistema.

## Specifiche di sistema

**Raccordi di entrata/uscita:** 3/4" NPT femmina

**Portata d'esercizio:** 1,9 L/min-22 L/min (0,5 gal/min-6 gal/min)

**Vita utile cartuccia OFTWH:** fino a 4 gal/min (16 lt/min), 24/7/365 per 2 anni per la cartuccia OFTWHRM-R.

**Funzioni:** La cartuccia OFTWHRM-R non offre prestazioni filtranti per la rimozione dei residui grossolani; gli altri contaminanti presenti nell'acqua ne degradano progressivamente l'efficacia. Sostituire la cartuccia OFTWHRM-R almeno una volta ogni due anni.

### AVVERTENZA

Prima dell'installazione, sarà necessario consultare i regolamenti edilizi e le norme sugli impianti idraulici in vigore a livello locale. Qualora le informazioni riportate in questo manuale non fossero conformi a quanto previsto dai suddetti regolamenti, saranno quest'ultimi a prevalere. Rivolgersi alle autorità locali per eventuali ulteriori requisiti applicabili all'area geografica in cui avviene l'installazione.



### AVVERTENZA

**Ispezioni periodiche e manutenzione annuale:** È necessario che un tecnico manutentore autorizzato esegua le ispezioni periodiche e la manutenzione annuale. L'eventuale presenza di acqua corrosiva e/o interventi di messa a punto/riparazione non autorizzati possono rendere la valvola inidonea all'uso previsto. La regolarità dei controlli e della pulizia dei componenti interni della valvola e gli interventi di ispezione programmati aiutano a garantire la massima durata della vita utile del sistema, nonché il suo corretto funzionamento. La frequenza degli interventi di pulizia e ispezione dipende dalle specifiche condizioni dell'acqua.

# Condizioni chimiche richieste per la fornitura d'acqua

pH	6,5-8,5
Durezza (massima)	1.282 ppm CaCO3 - 128°F
Pressione acqua	1,03 bar - 6,9 bar (15 psi-100 psi)
Temperatura	5°C-43°C (40°F-110°F)
Cloro libero	< 2 ppm
Ferro (massimo)	0,3 ppm
Manganese (massimo)	0,05 ppm
Rame	1,3 ppm*
Olio e H <sub>2</sub> S	Rimuovere prima di utilizzare OneFlow
Polifosfati	Rimuovere prima di utilizzare OneFlow
Silice (massima)	20 ppm**

## AVVERTENZA

\*Una concentrazione di rame troppo elevata rischia di contaminare il media OneFlow e, in genere, è dovuta alle tubazioni in rame di nuova produzione. Attendere almeno 4 settimane prima di attivare il sistema. Non applicare quantità eccessive di flussante sulle superfici interne dei tubi e impiegare un flussante idrosolubile a bassa corrosività tra quelli elencati nello standard ASTM B813.

## **NOTA**

\*\*Il media OneFlow non riduce i depositi di silice. La silice esercita un'azione legante che rende difficile rimuovere le macchie d'acqua e i residui di calcare all'esterno dell'impianto idraulico. La limitazione a 20 ppm ha uno scopo puramente estetico.

## AVVERTENZA

- Collegare il sistema esclusivamente alla linea di alimentazione dell'acqua fredda. La temperatura dell'acqua non deve superare i 43°C (110°F).
- Il sistema **deve** essere installato in posizione verticale, perfettamente dritto e in piano.
- I sistemi OneFlow® **non devono** essere usati in combinazione a polifosfati o altri inibitori di calcare.
- Non utilizzare con acqua non sicura dal punto di vista microbiologico o di qualità non comprovata senza un'adeguata disinfezione prima o dopo il sistema.

## AVVERTENZA

### Precauzioni per l'installazione

- **NON** installare il sistema qualora la pressione della linea superi i 100 psi (6,9bar).
  - **NON** installare il sistema sulla linea di alimentazione dell'acqua CALDA. Qualora non si rispetti il limite raccomandato per la temperatura dell'acqua (43°C/110°F), si potrebbero causare dei danni all'alloggiamento del filtro.
  - **NON** installare il sistema in posizione invertita, ossia con la linea di alimentazione dell'acqua collegata all'uscita.
  - **NON** usare sigillanti liquidi per i raccordi di collegamento, bensì del nastro adesivo in Teflon® (due o tre avvolgimenti).
  - **NON** saldare i raccordi di collegamento all'alloggiamento del filtro o alla valvola di entrata, che potrebbero essere danneggiati dalla temperatura elevata.
  - **NON** consentire che il sistema congeli. Qualora la temperatura scenda sotto zero (32° F-0°C), interrompere l'alimentazione dell'acqua e drenare l'alloggiamento del filtro.
  - **NON** installare il sistema in luoghi in cui sia esposto alla luce solare diretta o a sostanze chimiche aggressive, né in posizioni in cui possa essere soggetto a urti dovuti a dispositivi in movimento, carrelli, spazzoloni o qualsiasi altro oggetto analogo, che potrebbero danneggiarlo.
  - **PREVEDERE** uno spazio minimo pari a circa 10 cm (3") al di sotto dell'alloggiamento del filtro, per consentirne la sostituzione.
  - **QUALORA** si ritenga che vi possano essere dei colpi d'ariete, installare a monte del sistema OneFlow® un dispositivo idoneo per prevenirli.
  - **NON** serrare eccessivamente le raccorderie alla valvola d'entrata o all'uscita dell'alloggiamento del filtro.
  - Quando si installa OneFlow®, mantenere sempre bloccate valvole e raccorderie con una chiave inglese per evitare che il sistema possa ruotare.
  - **NON** installare l'unità dietro ad altre apparecchiature, che potrebbero rendere difficoltoso l'accesso al sistema per la sostituzione del filtro.
- Installare l'unità OneFlow® in una posizione adatta. La direzione del flusso dell'acqua attraverso il sistema OneFlow® deve sempre essere da sinistra verso destra; si raccomanda di tenerlo ben presente quando si sceglie la posizione di installazione. **NON** montare mai il sistema OneFlow® in prossimità di fonti di calore, né al di sopra di altri dispositivi o aree che potrebbero essere danneggiati dall'acqua.

# Installazione

## Schemi di installazione e dimensioni d'ingombro

1. Chiudere tutti i dispositivi destinati a essere alimentati dal sistema OneFlow®; individuare la valvola d'intercettazione della linea di alimentazione dell'acqua e chiuderla.
2. Controllare se la linea di alimentazione dell'acqua è già dotata di un sistema per il suo trattamento. Qualora così fosse, verificare se tale sistema impiega polifosfati o altri inibitori di calcare, perché l'unità OneFlow® non funziona correttamente in combinazione con altri prodotti che inibiscono la formazione del calcare. Rimuovere gli inibitori di calcare dalla linea di alimentazione dell'acqua oppure interrompere l'installazione.
3. Installare una valvola a sfera a passaggio totale da 1/2" sul lato della linea di alimentazione che fornirà acqua al sistema.
4. Ancorare il sistema OneFlow® a una parete o a un'altra superficie di montaggio idonea allo scopo, in posizione verticale e perfettamente dritta.
5. Installare un tubo di dimensioni adeguate che colleghi la valvola a sfera a passaggio totale da 1/2", collocata sulla linea di alimentazione dell'acqua corrente, alla valvola a sfera di entrata posta sul lato sinistro del sistema OneFlow®. Applicare 2-3 avvolgimenti di nastro adesivo in Teflon® al raccordo e mantenere ferma la valvola a sfera di entrata del sistema con una chiave inglese mentre si collega la linea di alimentazione dell'acqua.

### **NOTA**

NON SERRARE ECCESSIVAMENTE I RACCORDI DI COLLEGAMENTO DELLA VALVOLA A SFERA.

6. Scegliere un tubo di dimensioni adeguate all'apparecchio che si intende alimentare e collegarlo all'uscita del sistema OneFlow®.

### **NOTA**

In questa fase, NON collegare il tubo all'apparecchio da alimentare, perché verrà prima utilizzato per il flussaggio del sistema. In aggiunta, si potrà montare sul lato di uscita del sistema OneFlow® una valvola di scarico a T per il flussaggio del sistema durante la sostituzione dei filtri.

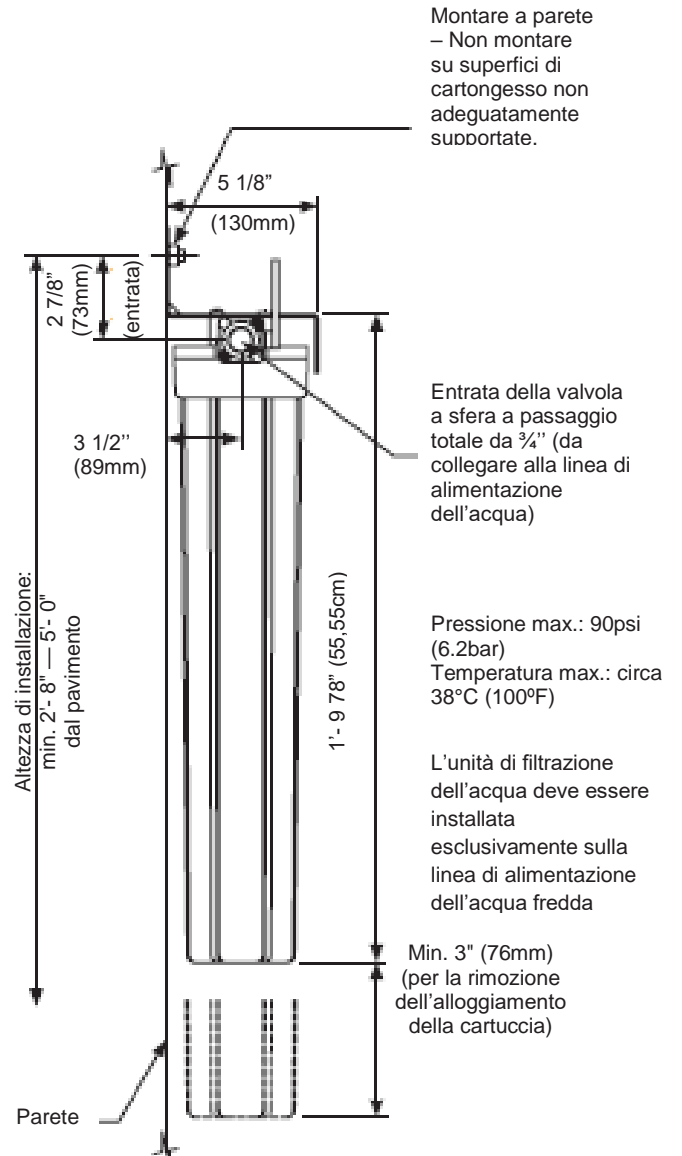
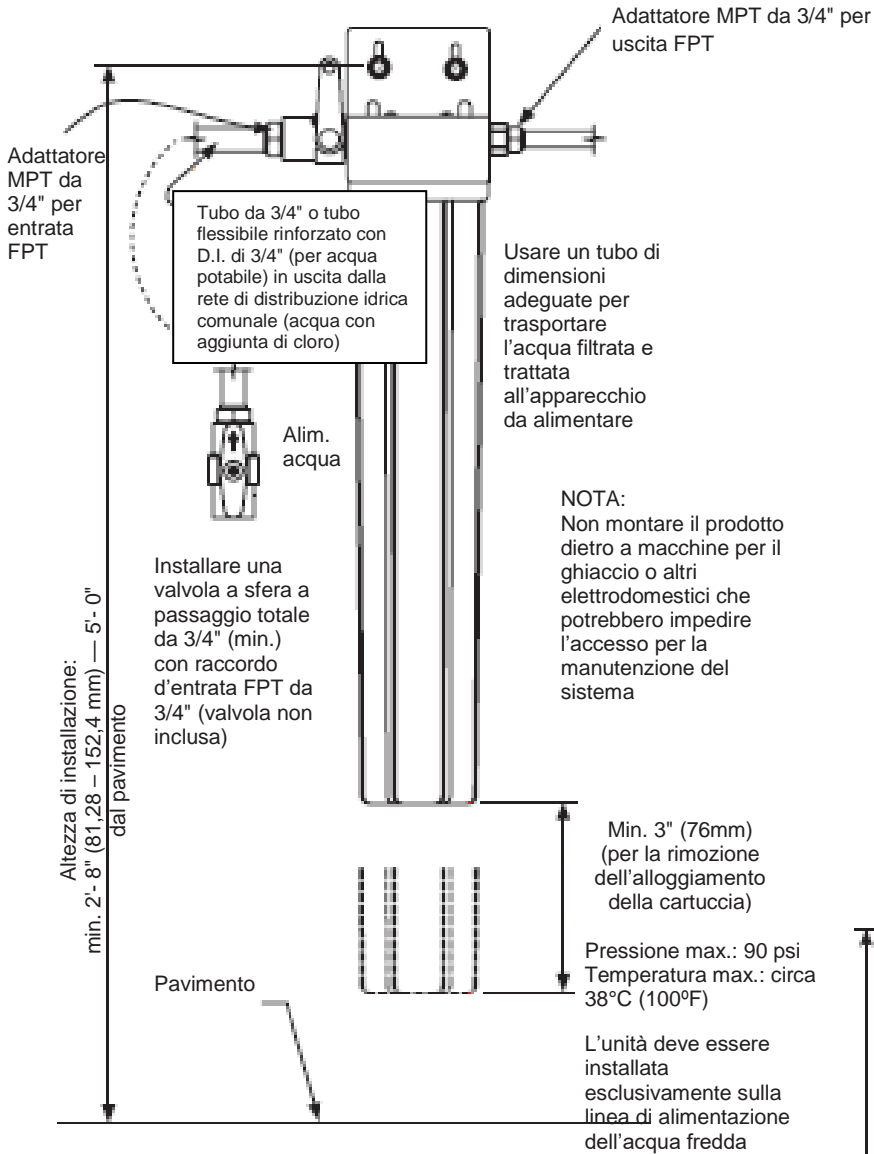
7. Mantenendo chiusa la valvola di entrata dell'unità OneFlow®, aprire lentamente la valvola a sfera a passaggio totale da 1/2" collocata sulla linea di alimentazione dell'acqua corrente. Controllare che non vi siano perdite.
8. Qualora non sia stata installata una valvola di scarico sul lato di uscita del sistema, collocare il tubo che verrà successivamente collegato al dispositivo da alimentare in un secchio pulito o sopra un lavandino o uno scarico. Aprire la valvola di alimentazione di entrata del sistema e lasciare che l'acqua fluisca per circa 2 minuti, alla specifica portata prevista, per consentire di sfiatare le bolle d'aria.

### **NOTA**

PER IL CORRETTO FUNZIONAMENTO DEL SISTEMA OneFlow® NON È RICHIESTA NESSUNA PROCEDURA DI MESSA IN FUNZIONE. SI RACCOMANDA IL FLUSSAGGIO PER POTER SFIATARE LE EVENTUALI BOLLE D'ARIA.

9. Accertarsi che l'estremità del tubo che verrà collegato al dispositivo da alimentare sia pulito e igienizzato.
10. Collegare il tubo al dispositivo da alimentare. Aprire tutte le valvole di alimentazione dell'acqua e controllare che non vi siano perdite.
11. Se non vi sono perdite, attivare il dispositivo e controllare che funzioni normalmente.
12. Appendere il libretto del sistema all'unità OneFlow® installata e registrare la data di installazione.

# Schemi di installazione e dimensioni d'ingombro



# Funzionamento

Se la pressione è sufficiente, il funzionamento del sistema OneFlow® di Watts è completamente automatico. Per garantirne l'affidabilità sarà semplicemente necessario sostituire periodicamente le cartucce e riportare sul libretto del sistema le informazioni relative agli interventi di manutenzione effettuati.

## Manutenzione

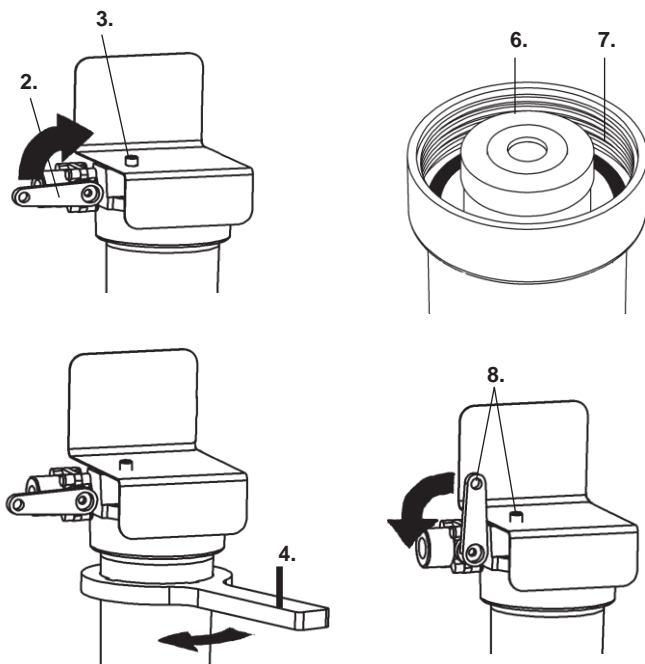
La manutenzione ordinaria del sistema OneFlow® prevede la sostituzione periodica della cartuccia del filtro e/o degli O-ring dell'alloggiamento.

Se vengono rispettate le raccomandazioni relative al dimensionamento del sistema OneFlow®, la cartuccia avrà una durata di due anni.

### Frequenza di sostituzione dei filtri

Le cartucce devono essere cambiate in base alle seguenti condizioni.

**OFTWH-RM-R** • Dopo 24 mesi a partire dalla data di installazione o dalla data dell'ultima sostituzione effettuata.



## Sostituzione delle cartucce dei filtri

Usare esclusivamente cartucce originali OneFlow®. L'impiego di cartucce di ricambio diverse da quelle specificate invaliderà garanzie e certificati, oltre che compromettere la sicurezza del sistema, la qualità dell'acqua e la vita utile dell'unità.

### Procedura di sostituzione delle cartucce dei filtri

#### **IMPORTANTE**

Stabilire se tutti i dispositivi collegati al sistema OneFlow® devono essere disattivati prima di interrompere l'alimentazione dell'acqua filtrata.

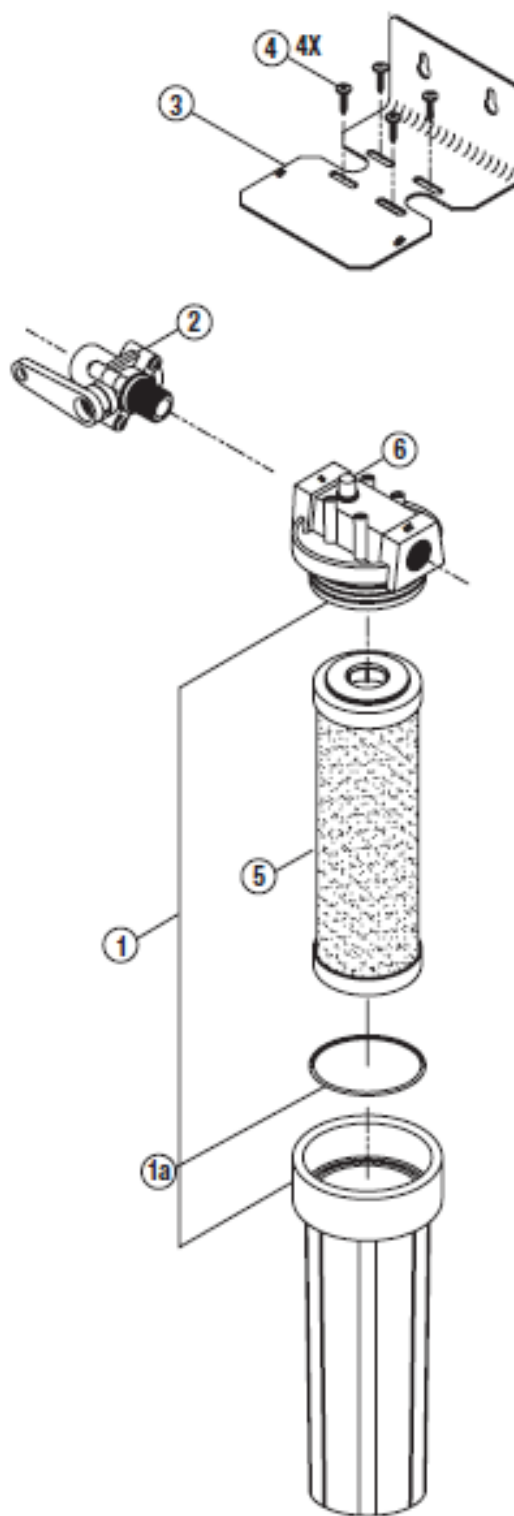
1. Se necessario, disattivare il dispositivo.
2. Interrompere l'alimentazione dell'acqua al sistema OneFlow® chiudendo la valvola a sfera di entrata.
3. Premere il tasto rosso per rilasciare la pressione.
4. Rimuovere l'alloggiamento(i) della cartuccia del filtro – usare l'apposita chiave se necessario.
5. Pulire l'interno dei sifoni di alloggiamento dei filtri con acqua tiepida. Se lo si desidera, disinfettare l'alloggiamento con candeggina per uso domestico (riempire il sifone d'acqua, aggiungere un cucchiaino di candeggina e lasciar agire per 5 minuti; successivamente, rimuovere l'acqua).
6. Inserire una nuova cartuccia nell'alloggiamento. Il codice del modello della nuova cartuccia dovrà essere lo stesso riportato sulla staffa di ancoraggio.
7. Accertarsi che l'O-ring sia correttamente posizionato e rimontare l'alloggiamento del filtro (stringere solo manualmente). Controllare l'O-ring; qualora sia danneggiato o deformato, sostituirlo.
8. Aprire leggermente la valvola a sfera di entrata; premere il tasto rosso di rilascio della pressione per sfiatare eventuali bolle d'aria, fino a che non comincia a fuoriuscire una piccola quantità d'acqua. Rilasciare il tasto rosso e aprire completamente la valvola a sfera.
9. Aprire la valvola di flusso a valle dell'alloggiamento del filtro (se presente) e sciacquare la nuova cartuccia, facendo defluire l'acqua in uno scarico o in un secchio per circa due (2) minuti oppure fino a che l'acqua non sarà limpida. Qualora non fosse stata montata la valvola di flusso, scollegare l'unità dalla linea e sciacquarla facendo defluire l'acqua in uno scarico.

#### **NOTA**

10. Con la valvola di alimentazione dell'acqua APERTA e dopo aver controllato che l'acqua fluisca liberamente, riattivare il dispositivo da alimentare. La mancata alimentazione d'acqua potrebbe causare gravi danni all'apparecchio.
11. Annotare la data di sostituzione del filtro sul libretto del sistema.

## Parti di ricambio per il sistema OneFlow® OFTWH-R

N°	Descrizione
1	Alloggiamento, con tasto di rilascio della pressione
1a	O-Ring
2	Valvola a sfera da 3/4" F-M
3	Staffa di ancoraggio (1 alloggiamento)
4	Vite
5	Cartuccia di ricambio OFTWHRM-R
6	Tasto di rilascio della pressione



## Garanzia limitata

- Il sistema a serbatoio OneFlow® è coperto da una garanzia di 5 anni a partire dalla data di spedizione iniziale, valida per vizi di fabbricazione e/o di materiale.
- Le prestazioni del media OneFlow® sono garantite per un periodo di 2 anni a partire dalla data di installazione iniziale, purché venga installato e usato in conformità alle istruzioni riportate nel relativo manuale di installazione e uso.

La società Watts Regulator Company garantisce i propri sistemi a cartuccia OneFlow® come di seguito indicato:

- Il sistema a cartuccia OneFlow® è coperto da una garanzia di 1 anno a partire dalla data di spedizione iniziale, valida per vizi di fabbricazione e/o di materiale.
- Le prestazioni delle cartucce OneFlow® sono garantite per un periodo di 1 anno a partire dalla data di installazione iniziale, purché vengano installate e usate in conformità alle istruzioni riportate nel relativo manuale di installazione e uso.
- Le cartucce di ricambio dei filtri a carboni non sono coperte da garanzia, perché la loro durata varia in modo significativo a seconda delle condizioni dell'acqua corrente locale e del volume.

## Condizioni

1. Il sistema OneFlow® deve essere installato in applicazioni che impiegano acqua potabile fornita dalla rete idrica comunale, in conformità alle linee guida EPA.
2. Non sono coperte eventuali anomalie di funzionamento dei componenti derivanti da abuso, incendi, congelamenti o altre calamità naturali, atti di violenza o scorretta installazione.
3. L'unità deve essere installata e usata in conformità ai regolamenti sugli impianti idraulici in vigore a livello locale e alimentata con il tipo d'acqua raccomandata.
4. L'uso dell'unità è soggetto ai limiti di pressione e temperatura indicati nelle specifiche della società Watts Regulator Company.
5. Il contenuto di cloro dell'acqua di alimentazione non deve superare il valore di 2,0 PPM. Qualora la concentrazione di cloro fosse superiore, sarà necessario un pretrattamento dell'acqua (consultare un tecnico specializzato in materia).
6. Per qualsiasi reclamo inerente ai componenti coperti da garanzia, si dovranno fornire i dati relativi al numero del modello, al numero di serie e alla data di installazione.
7. Prima dell'effettiva applicazione della copertura fornita dalla garanzia, i componenti difettosi saranno soggetti a una ispezione da parte della società Watts Regulator Company o di un suo rappresentante autorizzato.
8. La società Watts Regulator Company si riserva il diritto di effettuare modifiche o sostituzioni dei componenti o dell'unità con materiali aventi la medesima qualità o valore e che facciano parte della produzione corrente al momento delle suddette modifiche o sostituzioni.
9. Attenzione: questa apparecchiatura necessita di una regolare manutenzione periodica al fine di garantire i requisiti di potabilità dell'acqua potabile trattata ed il mantenimento dei miglioramenti come dichiarati dal produttore Prodotti conformi al D.M. 174/2004 e D.M. 25/2012

## Limitazioni di garanzia

Ai sensi della presente garanzia, gli obblighi della società Watts Regulator Company per quanto riguarda il serbatoio o la valvola saranno limitati alla sostituzione oppure, a propria discrezione, alla completa riparazione del/dei componente/i ritenuti difettosi durante il periodo di copertura fornito dalla suddetta garanzia. Tali componenti di ricambio verranno consegnati al cliente F.O.B. fabbrica più vicina, senza alcun addebito ad esclusione dei costi di trasporto e di manodopera locale (se presenti).

Gli obblighi della società Watts Regulator Company per quanto riguarda il media OneFlow® saranno limitati alla sostituzione dello stesso entro il periodo di due anni a partire dalla data di installazione iniziale. Il media di ricambio verrà consegnato al cliente F.O.B. fabbrica più vicina, senza alcun addebito ad esclusione dei costi di trasporto e di manodopera locale (se presenti). I danni al media causati dal cloro, da altri ossidanti o da incrostazioni derivanti dalle condizioni dell'acqua corrente locale o da altre condizioni d'uso che eccedano i limiti riportati nelle specifiche non sono coperti dalla presente garanzia.

**LA GARANZIA QUI RIPORTATA VIENE ESPRESSAMENTE CONCESSA ED È L'UNICA GARANZIA VALIDA RILASCIATA DALLA SOCIETÀ WATTS REGULATOR COMPANY IN RELAZIONE AL PRODOTTO. LA SOCIETÀ WATTS REGULATOR COMPANY NON CONCEDE NESSUN'ALTRA GARANZIA, ESPRESSA O IMPLICITA. LA SOCIETÀ WATTS REGULATOR COMPANY DECLINA ESPRESSAMENTE OGNI RESPONSABILITÀ RIGUARDO A QUALSIASI ALTRA GARANZIA, ESPRESSA O IMPLICITA, COMPRESA, A TITOLO INDICATIVO E NON ESAUSTIVO, LA GARANZIA DI COMMERCIALIZZABILITÀ O IDONEITÀ PER UNO SCOPO SPECIFICO.**

I rimedi riportati nella presente garanzia sono gli unici e i soli previsti in caso di violazione della stessa e la società Watts Regulator Company non potrà essere ritenuta responsabile per danni accidentali, speciali o indiretti, compresi, senza limitazione alcuna, trasporto, gestione, perdita di profitti o costi di riparazione/sostituzione di altri beni danneggiati dal malfunzionamento di questo prodotto, altri costi derivanti da manodopera, ritardi, vandalismi, negligenza, incrostazioni causate da materiali estranei, danni derivanti da condizioni sfavorevoli dell'acqua, sostanze chimiche o qualsiasi altra circostanza sulla quale la società Watts Regulator Company non esercita alcun controllo. L'abuso, l'uso improprio/scorretto o l'errata installazione del prodotto invalideranno la presente garanzia.

Alcuni stati non consentono che si applichino dei limiti alla durata delle garanzie implicite, mentre altri non permettono l'esclusione o la limitazione dei danni accidentali o indiretti. In tali casi, le limitazioni sopra riportate non saranno applicabili. La presente garanzia concede all'acquirente specifici diritti legali. Inoltre, è possibile che il cliente goda di altri diritti a seconda dello stato in cui risiede. Si consiglia di fare riferimento alle leggi applicabili nello stato di residenza per stabilire di quali diritti è possibile beneficiare. **NELLA MISURA IN CUI SIA CONSENTITO DALLA LEGGE APPLICABILE IN UN DETERMINATO STATO, QUALSIASI EVENTUALE GARANZIA IMPLICITA CHE NON POSSA ESSERE ESCLUSA, COMPRESA LE GARANZIE DI COMMERCIALIZZABILITÀ O IDONEITÀ PER UNO SCOPO SPECIFICO, SARÀ LIMITATA ALLA DURATA DEI PERIODI DI VALIDITÀ DELLA GARANZIA APPLICABILE PRECEDENTEMENTE INDICATI.**



USA: Tel: (978) 689-6066 • Fax: (978) 975-8350 • Watts.com

Canada: Tel: (905) 332-4090 • Fax: (905) 332-7068 • Watts.ca

America latina: Tel: (52) 81-1001-8600 • Fax: (52) 81-8000-7091 • Watts.com